

このゲームに関するご意見やご感想、お問い合わせは下記までお寄せください。なお、ゲームの進め方に関するお問い合わせにはお答えできませんのでご了承ください。

株式会社アスマック

〒162 東京都新宿区揚場町1-21 ☎03-235-5992

T-20023

この商品は、興セガ・エンタープライゼスがSEGA MEGA DRIVE専用のソフトウェアとして、自社の登録商標「SEGA」の使用を許諾したものです。

EmuMovies

とりあつかいせつめいしよ
取扱説明書



このたびはアスミック・メガドライブカートリッジ「エアダイバー」をお買い上げいただき、誠にありがとうございました。ゲームをより楽しむために、ぜひこの取扱説明書を良く読んでからゲームをおはじめください。

使用上のご注意

カートリッジは精密機器です。特に次のことに注意してください。

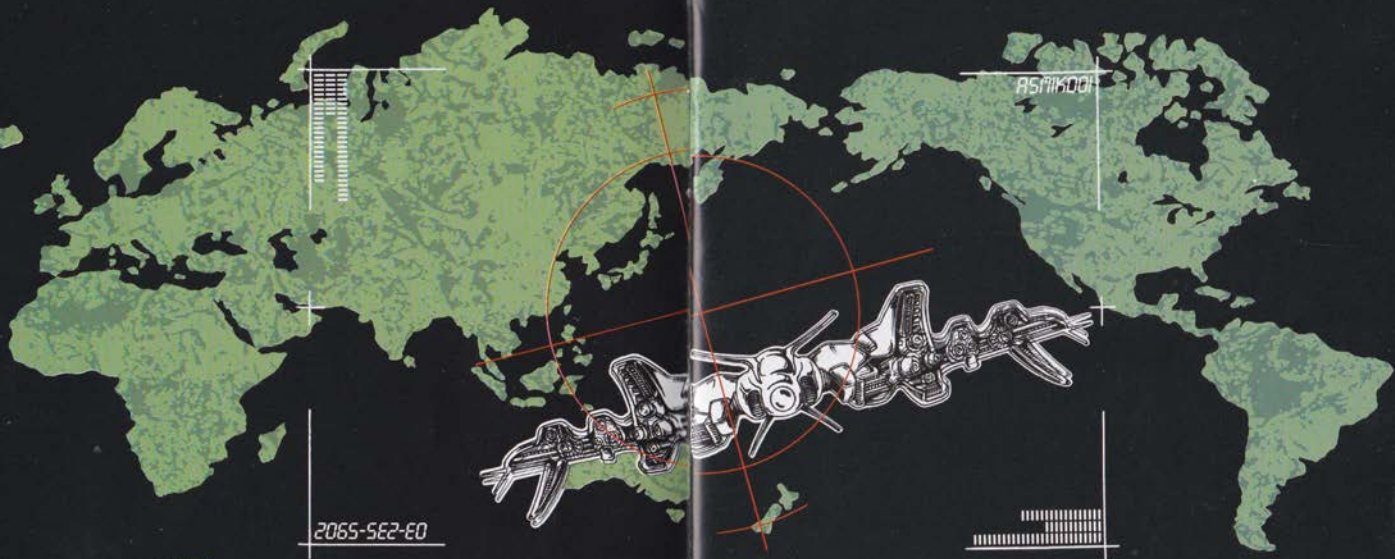
- カートリッジを抜き差しする時は必ず、本体の電源スイッチをOFFにしておいてください。ONの状態のまま無理に、カートリッジを抜き差しすると、故障の原因になります。
- カートリッジに強いショックを与えないでください。また、絶対に分解しないでください。
- カートリッジの端子部に触れたり、水で濡らしたりしないでください。
- カートリッジを保管する時は、極端に暑い所や寒い所、湿度の多い所を避けてください。
- カートリッジの汚れを拭く時は、シンナーやベンジンなどの薬品を使わないでください。
- 長時間ゲームをする時は、一時間ごとに10～20分の休憩をとってください。また、テレビ画面からなるべく離れてゲームをしてください。



MISSION

1. プロローグ……………P3
2. F-119/ステルスぜんぼうの全貌……………P5
3. ゲームスタート……………P7
 《START》
 オプション
 《OPTION》
4. ゲームオーバー&コンティニュー……………P8
5. コントロールパッドの使い方……………P9
6. ステルスの戦闘方法……………P11
7. エリア奪回の条件……………P12
8. 出撃エリアを決める/……………P13
9. コックピットの機能……………P17
10. スペア・アイテムの搭載……………P18
11. エリア・データ……………P20
12. テロリスト空中空母の性能……………P21
13. テロリスト戦闘機の性能……………P23
14. ファイナル・ミッション……………P25

それは突然、世界の空を強襲した!



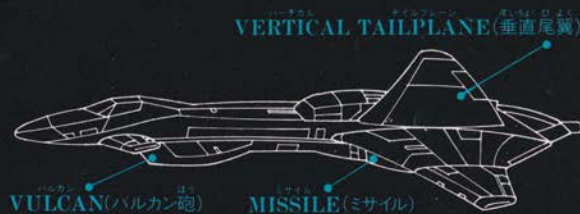
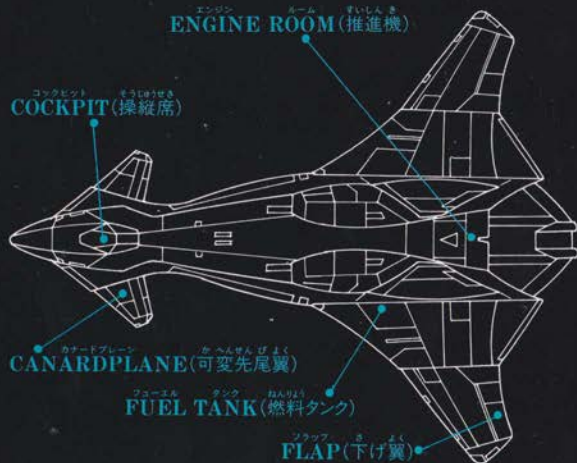
2065-5E2-EO

プロローグ
PROLOGUE

西暦19XX年、米・ソ両大国の軍事力を上回る、強大な力を持つ軍隊が生まれつつあった。一人の狂信的科学者をリーダーとする巨大なテロリスト組織が、北洋の孤島をベースに地球規模の征服を企んでいたのである…。そして西暦20XX年、テロリスト組織はハイテク技術を駆使した巨大空中空母8機を完成させた。その能力は世界の軍事レベルをはるかに超え、各国の防衛網を次々と撃破していった。空中空母が飛び立ってから僅か数時間、世

界はテロリストの操るわずか8機の空中空母に制圧されてしまったのである。ちょうどその頃、最新鋭ジェット戦闘機・F-119/STEALTHは、空中輸送空母とともに南太平洋上空でテスト飛行をしていた。パイロットたちが事態を察知した時は既に遅く、完全に孤立状態になっていたのである。しかし、このF-119/STEALTHなら、たとえ一機でも敵の巨大空中空母に対抗しうる能力を持っている。いま、世界を救うのはステルスしかない。

世界にただ一つの、しかし最強の戦闘機!



F-119/STEALTH

最新鋭の航空機技術を結集、

高度なステルス性、

世界に、そして人類に残された唯一の戦闘機。

ステルスの未知の能力とは...

CREW (搭乗員) : 1名

WINGSPAN (全幅) : 16.5m

LENGTH (全長) : 18.3m

HEIGHT (全高) : 4.25m

THRUST (推力) : 23040kg × 4

MAXIMUM SPEED (最大速度) : 5.15 (MACH / 300m)

WEAPON (兵装) : VULCAN + MISSILE

ENGINE (推進機) : GZ R404

装甲 : 電波透過材 + 特殊塗料 + 電波吸収構造

積載能力 : 通常兵器 + スペアアイテム

その他 : 自動修復機能 (スペアアイテム装備時)

未知の力を秘めたまま、いま戦いに TAKE OFF!!

GAME START

カセットを正しくセットしてからパワーをONにしてください。タイトル画面になったら、方向ボタンの上下で《START》または《OPTION》を選択してスタートボタンを押してください。

START

ゲームがはじまります。



OPTION

スタート時の設定をプレイヤーが変更することができます。方向ボタンの上下で変更する項目を選び、左右で変更してください。



GAME OVER&CONTINUE

敵機との戦闘中に撃墜された場合、自機が残っていれば撃墜されたところから（ボスキャラとの戦闘で撃墜された時はボスキャラが出現するところから）ゲームが再開します。はじめに設定した自機がすべて撃墜されるとゲームオーバーですが、ゲームオーバー画面でカウント・ダウン表示が「0」になる前にスタートボタンを押せばゲームをコンティニューすることができます。コンティニューした場合、ステルスに乗せた空中空母は、最後にクリアしたエリア上に表示されます（空中空母の燃料はそこまで消費した分が差し引かれます）。

- WE HAVE LOST COMMUNICATION...
- IT APPEARS THAT WE HAVE LOST THE AIR DIVER.
- MISSION ABORTED
- GAME OVER
- CONTINUE 10.

- スタート時の持ち機数：3、4、5機の中から選択。
- 難易度：EASY、NORMAL、HARDの中から選択。
- コントローラーの上下：NORMAL、REVERSEの中から選択。
(7ページ参照)
- サウンドテスト：ゲームで使用されている音楽をすべて聞くことができます。

変更が終わったら、「EXIT」を選んで任意のボタンを押してください。タイトル画面に戻ります。

HOW TO CONTROL

このゲームは一人用です。本体のコントロール端子1にコントロールパッドを接続してください。

スタートボタン

ゲームの開始、中断、再開。



方向ボタン 自機の方向を変える。

上昇。上昇中にCボタンを2回押しと上昇大回転。

降下。

右旋回。右旋回中にCボタンを2回押しと右キリ

モミ。

左旋回。左旋回中

にCボタンを2回押しと左キリモミ。



Aボタン

バルカン砲の発射。
出撃エリアの決定、
コマンドの決定。



Bボタン

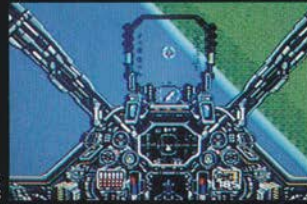
ミサイルの発射。



Cボタン

アフターバーナーの作動
(点火)。

アフターバーナーを使用すると、一時的にスピードがアップしますが、燃料の消費量が多くなります。また、方向ボタンの右、上を押しながらアフターバーナーを使用すると、キリモミや大回転などの回避飛行が可能です。



* オプションで「REVERSE」を選んだ場合は「上昇」と「降下」が反対になります。

* 敵空中空母攻撃時、味方補給空母着艦時には、上昇大回転・キリモミ飛行はできません。左右への移動も、旋回ではなくスライド式の移動になります。

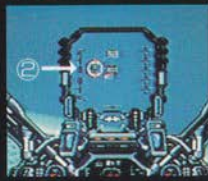
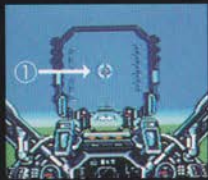
本格的ドッグ・ファイトが、いまはじまる!

さいしんせい
 最新鋭ステルス戦闘機・F-119に乗り込み、次々と襲いかかる敵戦闘機とリアルなドッグファイトを繰り広げながら、各ステージのラストにいるテロリスト組織の空中空母を破壊してください。

こうげきほうほう 攻撃方法

てつき
 敵機や敵のミサイルが、画面中央の照準器の枠内に入るようにステルスをコントロールしてください。

- バルカン砲は左右に1門ずつ。中央の固定式の照準(①)で狙いをつけてください。
- ミサイルの照準は敵機が照準器の枠内に入ると自動的にロックオン(②)します。ロックオンしている状態でミサイルを発射すれば、ミサイルは敵機を追尾して確実に撃墜します。ただし、敵機がゲーム画面の外に出てしまった場合、ロックオンは解除されてしまいます。
- ミサイルは装填数に限りがありますから、残弾数を考えながら使用してください。

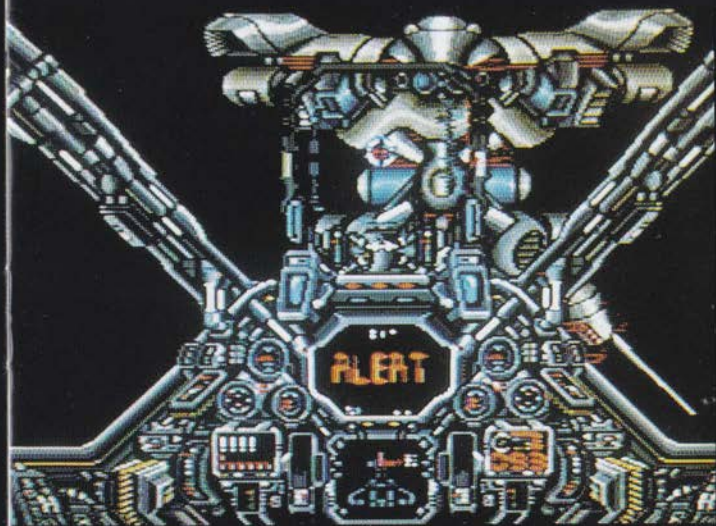


てつき
 ロックオンとは……敵機を照準器の枠内に捕えることにより、コンピュータが動く目標物を追い続け、確実にミサイルを撃ち込めるシステム。

敵巨大空中空母を撃破しろ!

てき せんとう き
 敵の戦闘機をある程度まで撃墜すると、Aクラスのパイロットが操る高性能戦闘機が出現します。この高性能戦闘機を倒さないうちは、敵の空中空母に近づくことができませんが、まず、この戦闘機を確実に撃墜してください。空中空母は、その種類によって仕掛けてくる攻撃方法や弱点が違います。プレイヤー自身の手で有効な倒し方を見つけてください。

いっていじょう
 一定以上のダメージを与えれば敵空中空母は爆発、墜落します。敵の空中空母を破壊し、味方の補給空母に無事着陸した時点でエリア奪回となります。



しゅつげき
出撃エリアを決める/①

TOP SECRET BRIEFING No.1299302

せ かい ぶん だん
世界は8つに分断された!

タイトル画面で(START)を選択すると、出撃エリア選択画面が表示されます。エリアは8つに分かれ、はじめは赤くカラーリングされていますが、クリアしたエリアは緑色に変化します。自分が出撃するエリアは、スクロールする世界地図とリアルタイム・データを見ながら選択することができます。エリアによって敵の軍備は変化しますから、表示されるデータを見て戦術を考えながら出撃エリアを決定してください。また、一つのエリアをクリアした場合も、再度世界地図が表示されます。赤くカラーリングされているエリアの中から、次に出撃するエリアを選んでください。



AREA NAME

ASIA

DEF COS2

AREA DATA

ATTACK

400

DEFENSE

350

MISSION
ACHIEVEMENT

15%

COURSE

TRANSPORTER

しゅつげき
出撃エリア選択画面の操作方法

ほうこう ほうこう
方向ボタンの上下で地図上の横線が上下に、方向ボタンの左右で地図が左右に移動します。出撃したいエリアのところで座標を止めてAボタンを押してください。味方空中空母がステルスを目標エリアまで輸送します。

ワーニング
WARNING!

しゅつげき つ まえ くうくうぼ ねんりやう
出撃エリアに着く前に空中空母の燃料が0になると、以後出撃不可能(×印表示)となり、ゲームオーバーになります。この場合はエリアの奪回計画(出撃エリアを選ぶ順序等)自体に重大な欠陥があるため、コンティニューすることはできません。

分析結果を判断するのはキミだ!

てきせんりょうちゆう ざひょう はい ばあい
敵占領中のエリアに座標が入った場合

- 攻撃力
- 防御力
- 任務達成率
- 座標エリアまでの飛行燃料
- 補給機燃料

敵占領中のエリアでは、そこに配備されている空中空母の性能や戦闘機の数、敵パイロットの能力などを総合的に分析した結果がデータとして表示されます。任務達成率が低いほど、そのエリアを奪回するのは困難です。

ざひょう はい ばあい
クリアしたエリアに座標が入った場合

- クリアに要した時間
- 戦闘に要した消費燃料
- 撃墜率
- 補給機燃料

すでにクリアしたエリアでの戦闘状況を分析・処理し、データを表示します。敵占領中エリアのデータと比較して、敵の戦力をある程度予想することができます。撃墜率は、撃墜した戦闘機の数、そのエリアの設定総敵機数で割り、100をかけたものです。

計器類をしっかりと把握せよ!

画面に表示されるコックピットの計器類は、本物の戦闘機と同じようにそれぞれ実際に機能を持っています。

照準器

攻撃兵器の狙いを定める。

スペア・アイテムディスプレイ

現在残っているスペア・アイテムを表示する。

姿勢計

自機の傾斜角度を表示する。

ミサイル残弾数計

ミサイルの消費状況を表示する。

エンジン部に敵機のパルカン砲を被弾すると、宙返りができなくなります(アフターバーナー、キリモミ飛行は可能)。また、主翼にパルカン砲を被弾した場合は、燃料の消費が激しくなります。



高度計

自機の高度に合わせて自盛りが上下する。

ロックオンアラーム

後方に敵機が接近すると、赤く点滅する。

レーダー/コマンド・ディスプレイ

ステルスナビゲーション・コンピュータと直結し、通常はレーダーとして周囲の敵機の存在を確認できる。非常時には緊急メッセージが表示される。

燃料計

燃料の消費状況を表示する。

エンジン・インジケーター

エンジンの出力状態を表示する。

いざ!という時のためにスペア・アイテム

各エリアの敵空中空母を破壊すると味方空中空母が出現し、着艦した時点で機体の修理とミサイルの補給(50発)、燃料の補給を行なったうえで、さらに武器または燃料等を一つだけオートチャージ(自動搭載)してくれます。アイテムの種類をプレイヤーが選ぶことはできません。スペア・アイテムは、使用しなければチャージされた分だけたまっていきます(各最大2チャージ)。

自動修復装置……………3回被弾した時点で、1度だけ機体のすべてを自動的に修復します。

予備ミサイル……………78発分のミサイルを予備として装備できます。

予備燃料……………補給1回分の燃料を予備として装備できます。

* 予備ミサイル・予備燃料については各残料が0になったら時点で自動装填します。



TOP SECRET AREA DATA

テロリストたちの軍事レベルは…。

オーストラリア AUSTRALIA	敵アジトから遠いため、他の地域と比べると軍備が少ない。このエリアを攻略してゲームのコツをつかめ。	任務達成率 60%
北太平洋 NORTH PACIFIC OCEAN	広いエリアだが、それだけに軍備密度も薄く、エリアの奪回も容易だ。敵の空中空母は日本にいる。	任務達成率 60%
南アメリカ SOUTH AMERICA	敵機の数が多いため任務達成率が若干高いが、機種とパイロットがバラバラなため総合軍備力は高くない。	任務達成率 50%
アフリカ AFRICA	南半球では最強の軍備力。任務達成は容易ではないが、ステルス操縦に慣れてくればエリア奪回は可能だ。	任務達成率 30%
ヨーロッパ EUROPE	AV-8Bを主力とする戦闘機配備で、守備力が高い。パイロットはAクラスで、後方からの攻撃が得意だ。	任務達成率 20%
アジア ASIA	攻撃能力の高い戦闘機が多数配備されている。スペア・アイテムをためてから出撃したいエリアだ。	任務達成率 15%
ユーラシア EURASIA	ソ連製最新鋭戦闘機を主力とした強力な軍備力を誇る。いうまでもなく、エリア奪回は困難を究める。	任務達成率 5%
北アメリカ NORTH AMERICA	AV-8Bを含めてかなりの数の最新鋭戦闘機が配備されている。パイロットは超Aクラスばかりだ。	任務達成率 5%

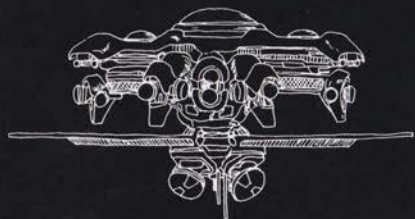
テロリスト空中空母の性能

世界中を恐怖に陥れた

全方位浮遊空母
クラドーマ

全長：205.0m
全幅：178.1m
総重量：10240t
最大速度：M1.8

エンジン出力：1015310HP
乗組員：89人



高機動空中要塞 メタリオン

全長：182.0m 全幅：169.0m 総重量：12040t
最大速度：M0.9 エンジン出力：875600HP 乗組員：94人

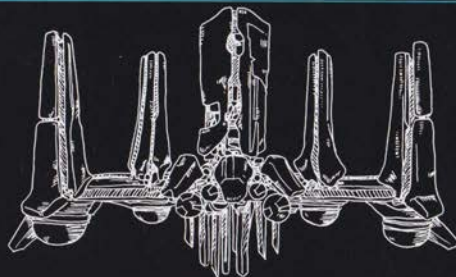
TOP SECRET BRIEFING No.1299302

無気味な空中空母。



汎用重爆撃機 ワイバーン

全長：315.0m 全幅：193.0m 総重量：15210t
最大速度：M1.4 エンジン出力：985400HP 乗組員：115人



空間強襲要塞 ブレキシオン

全長：250.3m 全幅：200.5m 総重量：16930t
最大速度：M1.2 エンジン出力：1272500HP 乗組員：125人

いざ、世界の空を取

ビグナーパイロットのための空中実戦ガイドブック

序盤戦 前方から飛来する敵機は、ロックオンしてミサイルで確実に撃ち落とせ(ミサイルの残弾数には、くれくれもご注意を)。後方から迫ってくる敵機は、実行するか宙返り(方向ボタンの上+Dボタンを2回)してやり過ごし、前方に捕捉せよ。

中盤戦 一対一の戦いを挑んでくる高性能敵機は賢い。後方についてロックオン仕掛けてくるので、宙返りで対抗しよう。また、持久力が高いので一発では倒せないぞ。爆破するまで撃ちまくれ。

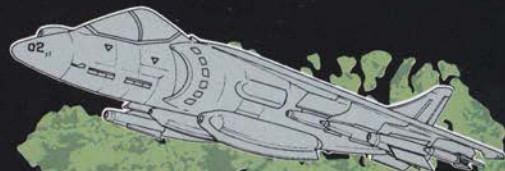
終盤戦 画面いっぱいに見られる敵空中要塞にはミサイルのロックオンが効かないので、うまく狙って命中させよう。バルカン砲も撃ちまくれ。被弾してフラッシュするポイントが弱点だ。エリア征服の時は近づいている、GO/GO/レッツGO/



ミグ
MIG-29(ファルクラム)

全長: 17.32m
全幅: 11.36m
総重量: 18.000 t
最大速度: M2.3
推進機: ツマンスキーR-33D

り戻すため…。



エービー
AV-8B(ハリヤー)

全長: 14.10m
全幅: 9.23m
総重量: 13.490 t
最大速度: M1.0未満
推進機: RRベガスII



エスユー
SU-27(フランカー)

全長: 21.60m
全幅: 14.70m
総重量: 27.200 t
最大速度: M2.3
推進機: ツマンスキーR-32

ステルスに襲いかかる最後の敵!? それは…。



The Last ENEMY!?

すべての敵空中空母を撃破し、世界の空の平和を奪回したステルス。しかし、味方空中空母は着艦寸前に何者かに撃墜されてしまう。悠然と飛び去ろうとする謎の敵機は、新たな敵か？ それともテロリストの生き残りか？ いずれにしても、残された燃料・兵器はわずか。ステルスの最後の戦いの行方は…。

- このゲームは点数を競うゲームではありません。出撃エリアの軍備力を分析し、確実にテロリストたちを倒していかなければ世界の平和は訪れません。
- 本格的フライトシミュレーションとしても楽しめる。リアルなコックピット画面からの操縦は、フライトシミュレーションとしてもお楽しみいただけます。